

Tavastforum-postimerkkikerhot

Postimerkkikerhot ovat olleet pakollisella tauolla koronatilanteen takia, nyt näyttää, että päästään taas normaalimpaan aikaan. Kannattaa tarkistaa vaikka netistä toteutuvatko kokoontumiset.



Hämeenlinnan Postimerkkikerho ry

Kokoukset ovat parittomien viikkojen tiistait, Luther-talolla, Lukiokatu 1, Hämeenlinna. Ovet avataan noin kello 16.30 vaihtoa ja kahvia varten. Huutokauppa-kohteiden kierrättäminen kello 17.30 alkaen. Varsinainen kokous alkaa kello 18.
Syyskausi 2021 17.8., 31.8., 14.9., 28.9., 12.10., 26.10., 9.11., 23.11. ja 7.12.

Forssan Filatelistikkerho ry

Kokoukset parittomien viikkojen keskiviikot Tölön liikekeskuksen kerhohuoneella Lehmuskatu 1, Forssa, kello 18–21.
Kevätkausi 2021 12.5. ja 26.5.
Syyskausi 2021 18.8., 1.9., 15.9., 29.9., 13.10., 27.10., 10.11., 24.11. ja 8.12.



Hyvinkään Postimerkkikerho ry

Kokoukset parillisten viikkojen keskiviikot **kello 18, ovet avataan kello 17** kahvin ja merkkien vaihdon ja myynnin merkeissä. Kerhoiltojen ohjelma löytyy kerhon Internet-sivuilta. Paikka Kaupungintalon kellari vanhalla villatehtaalla Kankurinkatu 6, sisäänkäynti kaupungintalon portaiden oikealla puolella olevasta portaikosta.
Kevätkausi 2021 kokoukset Teamsissa toistaiseksi 19.5. Lärkan mökistä ja 2.6. Lehtolan maja.
Syyskausi 2021 25.8., 8.9., 22.9., 6.10., 20.10., 3.11., 17.11., 1.12. ja 15.12.



Janakkalan Postimerkkikerho ry

Kerho on tauolla varsinaisen toiminnan osalta toistaiseksi. Kokouksista, tapahtumista, ynnä muusta ilmoitetaan jäsenille viestinä erikseen.

Riihimäen Postimerkkeilijät ry

Kokoukset ovat parillisten viikkojen tiistait kello 18, ovet aukeavat kello 17, kokouspaikka Riihimäen työväenyhdistyksen talossa, Hämeenkatu 48–50.
Kevätkausi 2021 4.5., 18.5. ja 1.6.
Syyskausi 2021 24.8., 7.9., 21.9., 5.10., 19.10., 2.11., 16.11., 30.11. ja 14.12.



Parittomien viikkojen maanantaisin on kokoelmanrakentamisilta vanhalla kerholla noin kello 17 alkaen.

Toijalan Postimerkkeilijät ry

Syyskausi 2021 syys-joulukuun ensimmäisenä arkimaanantaina kello 18 Senioritalon tuvassa, Kirkkotori 6 Toijalan torin varrella.



Valkeakosken Filatelitit ry

Kokoukset ovat parillisten viikkojen torstait kello 18 alkaen. Paikka Ulvajankadun kerhomaja, Kerhomajankatu 1, Valkeakoski, jokaisessa kokouksessa esitelmä filateelisesta aiheesta.
Syyskausi 2021 9.9., 23.9., 7.10., 21.10., 4.11., 18.11., 2.12. ja 16.12.



Tavastforum-lehti postitetaan näiden kerhojen jäsenille jäsenetuna.

Kerhojen nettisivut löytyvät Filatelisti-ilton sivujen kautta www.filatelisti.fi

Ahvenanmaalta toukokuussa

Åland Post julkaisee EUROPA-sarjassa postimerkin rauhoitetusta viitasammakosta 7.5.2021. Europa-sarjan teemana on uhanalaiset lajit.

Isoviha päättyi 300 vuotta sitten. Ahvenanmaat muistaa sitä 7.5.2021. Isoviha oli yksi pahimmista Ahvenanmaata kohdanneista katastrofeista.

Suurin osa ahvenanmaalaisista pakeni, Ahvenanmaa oli autiona kahdeksan vuotta.



Kesää kohti

Kevät alkaa olla pitkällä ja lämpötilat nousevat horjuen, mutta nousevat. Tämän kevään kylvöt onnistuivat mainiosti ja nyt on mukava odottaa hetkiä, jolloin 'taimistoaan' pääsee siirtämään lämpimän taivaan alle varttumaan kesän kaunistukseksi. Se hetki ei enää ole kaukana. Jostain syystä tällaisen talven jälkeen odottaa tulevaa oudon innokkaasti. Jotain pitää päästä purkamaan itsestään tätäkin kautta ulos.

Kerhotoiminnan näkökulmasta kaikki on sujunut oletetun huonosti ja monet asiat – kuten vuosikokoukset ja Postimerkin päivät – siirtyvät kevästä syksyyn. Alueellamme vain Hyvinkään kerho on saanut toimintaansa pyörimään Teams-järjestelmän tuella. Monet ovat seuranneet muidenkin, alueemme ulkopuolisten kerhojen, kokouksia ja niissä pidettyjä esitelmää. Olisiko kerhojen jollakin tavalla valmistauduttava syksyyn luomalla omia valmiuksiaan näihin etäkokouksiin? Minulla ei ole vastausta asiaan. Olen vain keskustellut tällaisista mahdollisuuksista. Toisaalta syksyn tilanne voi jo parhaimmillaan mahdollistaa jokseenkin normaalit kerhoiltamme.

Paljon monenlaista näyttää olevan kerhoissa valmisteilla tulevia toimikausia varten. Aika näyttää, mitkä yritykset tulevat toteutumaan.

Minut on lievästi yllättänyt se, että tämän lehden tekeminen tällaisena aikana ei ole ollutkaan niin vaikeaa ja väkisin vääntämistä kuin Poroputaan Laurin kanssa pelkäsimme. Aineistoa on tullut monesta suunnasta riittämiin. Jatketaan näin!

Olen saanut myös teiltä palautetta siitä, että mielestänne on tärkeätä, että lehti ilmestyy niin kuin on suunniteltu. Se pitää yhteyttä koko yhteisöömme ja yksittäiseen jäsenemme. Tätä näkökulmaa olemme Laurinkin kanssa paljon pohtineet ja meille on erityisen tärkeätä, että sinä lehden lukijana kokisit aina uuden numeron yhteydenottona ja viestinä juuri sinulle. Me keräilijät olemme edelleen kaikki jossain olemassa ja odotamme seuraavaa kohtaamistamme! Ehkäpä jo kesäkokouksissamme!

On aika uskaltautua katsoa kohti tulevaa!

Aurinkoista kesää kaikille!

Timo Lilja

TAVASTFORUM NUMERO 2/2021, KYMMENES VUOSIKERTA. ILMESTYY 4 KERTAA VUODESSA

JULKAISIJAT: Hämeenlinnan Postimerkkikerho, Forssan Filatelistikerho, Hyvinkään Postimerkkikerho, Janakkalan Postimerkkikerho, Riihimäen Postimerkkeilijät, Toijalan Postimerkkeilijät ja Valkeakosken Filatelistit. Tavastforum-lehti postitetaan julkaisijakerhojen jäsenille jäsenetuna3

Toimituskunta

Timo Lilja timo.lilja@pp.inet.fi päätoimittaja

Heikki Heino, puh. 040 779 8416

Pauli Ihamäki, pauli.j.ihamaki@gmail.com

Tuomo Riekkinen, tuomo.riekkinen@pp.inet.fi

Reijo Myller, reijo.myller47@gmail.com

Matti Parkkonen, matti.parkkonen@pp2.inet.fi

Lauri Poropudas, lauri.poropudas@pp.inet.fi

Kari Tapola, kari.tapola@gmail.com

Seppo Tossavainen, seppo.tossavainen@pp.inet.fi

Asko Tyvelä, tyvela@kolumbus.fi

Aineistopäivät numero 3/2021 viimeistään **22.7.2021**.

Lehti ilmestyy vuosittain neljänä numerona: helmi-, touko-, elo- ja joulukuussa.

Painopaikka Hämeenlinnan OffsetKolmio Oy

Taitto Lauri Poropudas lauri.poropudas@pp.inet.fi

Osoitteenmuutokset: Varstie 28, 13500 Hämeenlinna tai jukka.koljonen@kolumbus.fi

Toimituksella on oikeus toimittaa ja muuttaa kaikkea sille jätettyä aineistoa.

ISSN-L 2242-7759 ISSN 2242-7759

Ilmoitushinnat: takakansi 200 €; sisäkannet 1/1 sivu 160 €, ½ sivua 90 €; muut 1/1 sivu 120 €, ½ sivua 60 €

Loviisa–Vesijärvi-rautatiepakettimerkeistä

Loviisa–Vesijärvi-rata valmistui kapearaiteisena 1900 ja oli käytössä vuoteen 1960, kunnes se siirtyi valtiolle. Kiskot vaihdettiin VR:n toimesta normaaliksi nelikiskoradaksi ja alkuperäiset kapearaiteet jäivät niiden väliin, ja myöhemmin ne poistettiin.

Vuodesta 1904 alkaen oli radalla käytössä omat rahtimerkit. Kaikkiaan niitä tunnetaan 56 päälajia ja useita variaatioita. Viimeiset merkit ovat vuodelta 1951 ja niiden käyttö loppui 1952 samanaikaisesti, kun VR lopetti omien rahtimerkkiensä käytön. Sotien jälkeisenä aikana 1942–1946 oli merkeissä runsaasti kuvakevirheitä ja laatu vaihtelevaa. Inflaatio jyölläsi ja uusien arvojen tarpeeseen oli painettava uusia merkkejä tai hyödynnettävä vanhoja päälle painamalla.

Matti Parkkonen

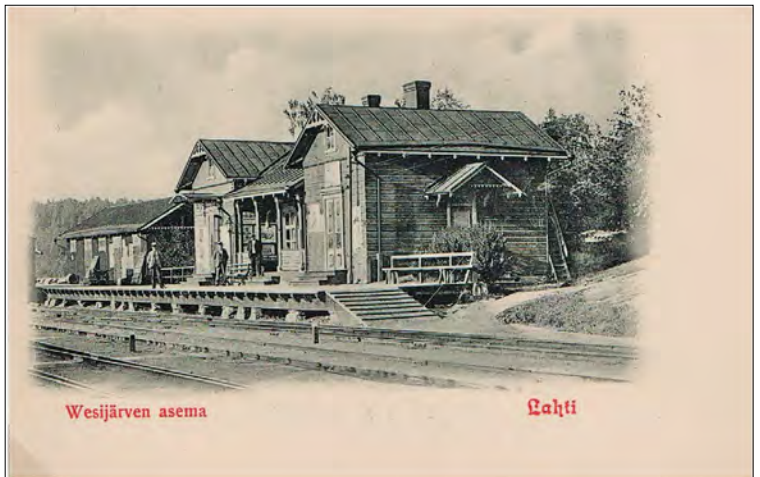
Lähteet:

Kaj Hellman-Björn-Eric Saari-
nen: Suomen rautatiepakettimerkit
(1993)

Jussi Iltanen: Radan varrella (2000)
Kuvat omat kokoelmat.



Loviisan näyttävä asemarakennus purettiin 1972 ja paikalle saatiin kaupungille liikenteellisesti tärkeä silta. Kulkenut Postiljoonivaunussa L-L Wiipuriin 28.1.1911 Postikortti John Pettersson Lovisa.



Vesijärven rautatieasema valmistui 1870, sen suunnitteli Knut Nylander. Toimii nykyisin kahvilana.



Vuoden 1944 10 mk, oikean reunan ornamentin kaari poikki.



Vuoden 1944 10 mk, vasemmassa arvonumerossa 0 ummessa.



Vuoden 1944 20 mk, merkkin oikean puolen 0 vahva arvonumerossa 20.



Vuoden 1946 päällepainamamerkki 40/8 mk, siirrynyt päällepainama.



Vuoden 1944 10 mk, vasemman arvonumeron 0 ummassa.



15 mk vuodelta 1946, oikeasta arvomerkinnästä puuttuu 1.

Vuoden 1944 4 mk arvonumerot kaukana toisistaan.



Postimuseo kerää omakuvapostimerkkejä ja tarinoita niiden takana

Postimuseo on avannut keräyksen omakuvapostimerkeistä nettisivuilleen. Tarkoituksena on kartuttaa museon kokoelmia ja nähdä millaisia merkkejä on teetetty ja miksi. tarinat merkkien takana kiinnostavat.

Omakuvapostimerkkejä näkee harvoin niiden henkilökohtaisuuden takia. Vain pieni osa on myynnissä ja painokset ovat tavallisesti melko pieniä. Omakuvamerkeissä on usein oivalluksia ja taustalla saattaa olla tarkkaan mietitty ajatus tai käyttötarkoitus. Omakuvapostimerkkejä on monesti teetetty useampia tai suunniteltu kokonainen lähetys omakuvamerkkiin liittyen. Joiltain saattaa löytyä omakuvamerkkien sarja tai laajempi kokoelma omia merkkejä.

- Omakuvapostimerkkejä on voi-

nut teettää 2003 alkaen. Meillä on kokoelmisamme omakuvamerkkejä, mutta nyt haluamme laajentaa aineistoamme. On mielenkiintoista nähdä ovatko merkkien aiheet pysyneet samoina. Uutena keräämme tarinoita omakuvamerkkien takana, koska ne luovat merkityksellisyyttä, kertoo kokoelmapäällikkö **Pirjo Mattila**.

Postimuseo tallentaa omakuvamerkit tarinoineen arkistoon ja koostaa aineistosta esittelyn *Viestinviejät*-näyttelyyn Tampereelle museokeskus Vapriikkiin ja verkkosivuille.

Osallistuminen keräykseen

Keräykseen ja näyttelyyn voi osallistua mieluiten lähettämällä Postimuseon nettisivujen kautta kuvan merkistä ja kertomalla siihen liittyvän tarinan.



Postimuseo ottaa yhteyttä niihin, joiden merkit soveltuvat näyttelyyn.

Kuvan lähettäneiden kesken arvomme viisi kappaletta *Unohtumattomia kirjoja Suomesta* -kirjoja ja postimerkkejä.

Keräys on avoinna toukokuun 2021 loppuun – osallistukaa!

Keräyslomake Postimuseon nettisivuilla: www.postimuseo.fi/omakuvapostimerkit

Hyvinkään rautatieasema

Hyvinkään rautatieasema on yksi vuonna 1862 valmistuneen Helsinki–Hämeenlinna-välisen radan alkuperäisistä asemista. Hyvinkää sijaitsee puolivälissä aikoinaan siis Hämeenlinnaan yltäneen radan varrella.

Arkkitehti **Carl Albert Edelfelt** teki suunnitelmat Hyvinkään asemarakennuksen piirustuksista, jotka vahvistettiin 15. maaliskuuta 1860. Näitä piirustuksia ei kuitenkaan koskaan käytetty, vaan asema rakennettiin Edelfeltin Riihimäkeä varten laatimien suunnitelmien pohjalta vuosina 1860–1862. Asemarakennus on Hyvinkään keskustan vanhin julkinen rakennus.

Kun Helsinki–Hämeenlinna-radan rakennustyöt alkoivat tulevan Hyvinkään seudulla vuonna 1857, radan varsi oli asumaton Nurmijärven pitäjään kuuluneen Hyvinkäänkylän takamaata. Alueella kulkivat ainoastaan maantie Helsingistä Hausjär-

ven kautta Hämeenlinnaan ja kylätie Vaiveroon. Ensimmäiset radan rakentajien asumukset ja sairaala sijoitettiin Vaiveron kylän taloihin, muutaman kilometrin päähän nykyiseltä asemalta luoteeseen. Rakennustöiden edetessä nykyisen aseman seudulle pystytettiin rakentajien asumuksia ja vankisiirtola, koska työssä oli mukana myös vankeja. Vuoteen 1861 saakka toiminnassa ollut vankisiirtola sijaitsi nykyisen asema-alueen pysäköintialueen pohjoispuolella.

Rautatien rakentajajoukko oli sekalaista. Sen rungon muodostivat niin sanotut kruununrenkit eli vapaat työmiehet, joita Hyvinkäällä oli jo ensimmäisenä rakennusvuonna runsaat 300. Heidän lisäksi oli venäläisiä sotamiehiä ja Saimaan kanavan rakennustyömaalta paikalle kuljetettuja vankeja. Rautatietä rakentaneille perustettiin nykyisessä Parantolan kaupunginosassa sijaitseva Rautatienrakentajien hautausmaa vuonna 1858.

Rautatietä suunniteltaessa 1850-luvulla sijoitettiin ensimmäiset rautatieasemat 20 kilometrin välein veden ja polttoaineen täydennystarpeen vuoksi. Tikkurilan ja Järvenpään jälkeen kolmas väliasema oli alkujaan tarkoitus sijoittaa Palojoelle eli Palopuroon, mutta vuonna 1859 aseman paikaksi päätettiin rautatien ja maantien risteys Hyvinkäänkylässä. Syynä paikan vaihtoon oli radanrakentajien muodostama yhdyskunta. Lisäksi siellä tehtiin suuria maansiirtotöitä ratalinjan puhkaisemiseksi Salpausselän läpi.

Osaltaan aseman sijaintiin lienee vaikuttanut Erkylän kartanon omistaja **Johan Reinhold Munck**. Hän pyrki laajentamaan metsätaloustuotteidensa markkinointia. Silloinen Nurmijärven ja Hausjärven sekä Uudenmaan ja Hämeen läänien raja kulki aivan Hyvinkään rautatieaseman koillispuolitse.

Aseman hirsikehikko sai laudoi-



Hyvinkään rautatieasema 1880-luvulta.



Suomen rautateiden asemaravintolatoiminta katsotaan alkaneen Hyvinkäältä 31.1.1862.

tuksen vuonna 1863. Alkuperäistä rakennuksessa on sen keskiosa. Asemarakennusta laajennettiin 1890, jolloin rakennuksen molemmat päädyt rakennettiin. Tuolloin samalla sveitsiläisvaikutteista asemaa muutettiin enemmän uusrenessanssityyppiseksi asemaksi. Myöhemmin aseman laiturikatos purettiin, ikkunoiden jako ja vuorilaudat vaihdettiin sekä aseman katolla ollut kello poistettiin.

Aseman seudulle asettui ruotsinkielisiä rautatievirkaillijoita ja muualta Suomesta tulleita työläisiä, joiden ainoa side uuteen kotiseutuun oli heille jokapäiväisen toimentulon antanut rautatie.

Hyvinkään asemanseutu hiljeni nopeasti rautatieaseman valmistuttua vuonna 1862. Rakentajien muutettua pois jäivät monet alueelle rakennetut talot tyhjilleen, ja niitä siirrettiin muun muassa Tikkurilaan, Ryttylään ja Hämeenlinnaan. Kuitenkin Hyvinkäänkylässä sijainnut kestkieväri siirrettiin aseman lähistölle, jotta junalla saapuvien oli helpompi saada kyyti asemalta eteenpäin. Pienessä asemakylässä rautatieasema oli ainoa

julkinen rakennus, jossa järjestettiin myös juhlatilaisuudet ja jumalanpalvelukset.

Hangon rata

Hiljaiselo ei kuitenkaan jatkunut pitkään, sillä vuonna 1871 paikkakunnalle saapuivat Hangon radan rakentajat. Yksityisen radan rakentajat olivat huomattavasti kansainvälisempää joukkoa kuin valtion rautatien rakentajat olivat olleet. Koska Hangon rata oli yksityinen, se sai oman asemansa kuusipaikkaisine veturitalleineen. Näin Hyvinkäälle syntyi kaksi erillistä rautatieasemaa omine päälliköineen ja muine henkilökuntineen. Hangon rata siirtyi valtiolle kuitenkin jo vuonna 1875.

Vuonna 1874 pääradan aseman tuntumaan perustettiin valtionrautateiden taimisto, koska metsäisille seuduille rakennettujen asemien ympärille tehtiin puistikkoita. Rautatieaseman kaakkoispuolella sijainnut taimisto toimi vuosina 1874–1962. Taimiston tehtävänä oli tuottaa puiden ja pensaiden taimia kaikkien Suomeen rakennettujen uusien rautatieasemien

tarpeisiin. Taimiston sijoittamiseen hiekkaiselle Salpausselälle on epäilty Hyvinkäälle muuttaneen rautateiden johtajan **Georg Strömbergin** ajatukseksi.

Väkimäärän kasvaessa tuli tarvetta myös erilaisille palveluille. Kylään saatiin kauppa vuonna 1866 ja rautatieläisten toimesta asemanseudulle saatiin kansakoulu vuonna 1894. Koulu toimii edelleen ja tunnetaan Aseman kouluna. Rukoushuone kylään rakennettiin vuonna 1896.

Asemalla sijaitsi myös postitoimisto, kunnes asemarakennuksen eteläpuolelle valmistui erillinen Postitalo vuonna 1907.

Alkujaan Hyvinkään asema oli väliasemista merkittävin ja juna pysähtyi Hyvinkäällä 15 minuutiksi, kun se muilla asemilla seisahtui vain 3–5 minuuttia.

Hyvinkään asemarakennuksessa tarjottiin rautatien vihkiäisjunan kutsuvieraille ruokaa ja kahvia 31.1.1862. Tapausta pidetään rautatieravintolan ensi esiintymisenä Suomessa ja tuosta tulee ensi tammikuussa kuluneeksi 160 vuotta.



Aikoinaan Hyvinkään rautatieaseman laitureilla sijaitsi kauniit koristeelliset valaisimet.

Heinäkuun lopulla 1863 itse Venäjän keisari Aleksanteri II nautti "thesupeen" Hyvinkään rautatieasemalla. Hänen seurueessaan olivat muiden muassa suuriruhtinaat Aleksander (Aleksanteri III) ja Vladimir Aleksandrovits.

Kunta ja kaupala

1895 ja 1917 välissä Hyvinkään asemakylän elämä vilkastui. Tähän vaikutti toisaalta teollistumisen, toisaalta siirtolaisuuden tapahtumat. Suomesta Amerikkaan matkanneet siirtolaiset kulkivat junalla Hankoon, josta lähti ympärivuotinen laivayhteys Britanniaan. Pohjanmaalta tulleet matkaajat yöpyivät Seinäjoella ja Hyvinkäällä, joihin oli rakennettu erityiset siirtolaismajatalot.

Osa siirtolaisista joutui odottamaan Hyvinkäällä, koska Hangon majapaikat olivat siirtolaisuuden huippuvuosina niin täynnä, ettei tilaa uusille lähitijöille aina ollut. Hyvinkäällä toimi laivayhtiöiden asiamiehiä, jotka kuppittelivat matkaajille laivalippuja.

Ensimmäinen teollisuuslaitos Hyvinkään rautatieaseman seudul-

le saatiin vuonna 1895, kun aseman kaakkoispuolelle, silloin vielä Hausjärven alueelle perustettiin villatehdas. Sen myötä asemakylä alkoi laajentua myös idän suuntaan lääninrajan molemmiin puolin. Hyvinkään Yhdistyneet Villatehtaat oli kautta 1900-luvun merkittävä työllistäjä paikkakunnalla ja nousi 1930-luvulla Suomen 15 suurimman yrityksen joukkoon.

Vuosina 1862–1880 asemanseudun väkiluku oli 500–600 henkeä, mutta vuonna 1900 seudulla asui jo 1 800 henkeä. Nurmijärven kunnan koillisosasta ja Hausjärven kunnan lounaisosasta muodostettiin vuonna 1918 uusi Hyvinkään kunta, jolloin lääninraja siirtyi pohjoisemmaksi. Samalla asemakylästä muodostettiin taajaväkinen yhdyskunta.

Asemakylästä oli kuitenkin muodostunut niin merkittävä asutus- ja teollisuuskeskus, että se erotettiin maalaiskunnasta omaksi kauppalakseen vuonna 1926.

Hyvinkää muuttui kaupungiksi yhtenä ensimmäisistä niin sanotuista uusista kaupungeista vuoden 1960

alussa ja Hyvinkään maalaiskunta liitettiin kaupunkiin vuoden 1969 alussa.

Merkittävä risteysasema

Hyvinkään merkitys risteysasemana korostui entisestään 1900-luvun alkuvuosina. Vuonna 1905 valmistui kapearaiteinen teollisuusrata Hangon radan ratapihalta Hyypyrän kivilouhoksille. Tämä rata oli käytössä 1950-luvulle saakka.

Vuonna 1908 valmistui sekä henkilö- että tavaraliikennettä palveleva kapearaiteinen rautatie Kytäjälle – tätä rataa jatkettiin Karkkilaan saakka vuonna 1911. Karkkilan radan asemarakennus rakennettiin Hangon radan pohjoispuolelle nykyisen Siltakadun ja pääradan väliin.

Ensimmäiset ehdotukset Valtionrautateiden konepajan siirtämiseksi Helsingistä Hyvinkäälle tehtiin vuonna 1919, mutta konepajan sijoituskiihtöiden ja 1930-luvun pulakauden vuoksi hanke lykkääntyi.

Konepajan rakennustyöt Hyvinkäällä alkoivat sota-aikana vuonna 1941, pistoraide ratapihan pohjoispäästä alueelle valmistui vuonna 1943



Hyvinkään rautatieasema laajenuksessa lisättiin aseman molempiin päihin lisäosat.

ja veturikonepaja aloitti toimintansa vuonna 1949. VR:n keskustaimisto siirrettiin Hyvinkäältä Tuusulan Nuppulinnaan vuonna 1962 ja sen alueelle rakennettiin myöhemmin muun muassa Hyvinkään kaupunginkirjasto, kaupungin virastotalo ja kauppatori.

Maantieyhteyksien parantuaessa Hyvinkään asema rautateiden solmu-kohtana alkoi vähentyä sotien jälkeen. Henkilöliikenne Karkkilan radalla lopetettiin vuonna 1961 ja koko rata

poistettiin käytöstä ja purettiin tavaraliikenteen päätyttyä vuonna 1967. Myös Karkkilan radan asemarakennus purettiin.

Henkilöliikenne Hangon radalla Hyvinkään ja Karjaan välillä puolestaan lopetettiin vuonna 1983, minkä jälkeen kyseisellä rataosalla on liikennöinyt vain tavarajunia.

Uudet muutokset

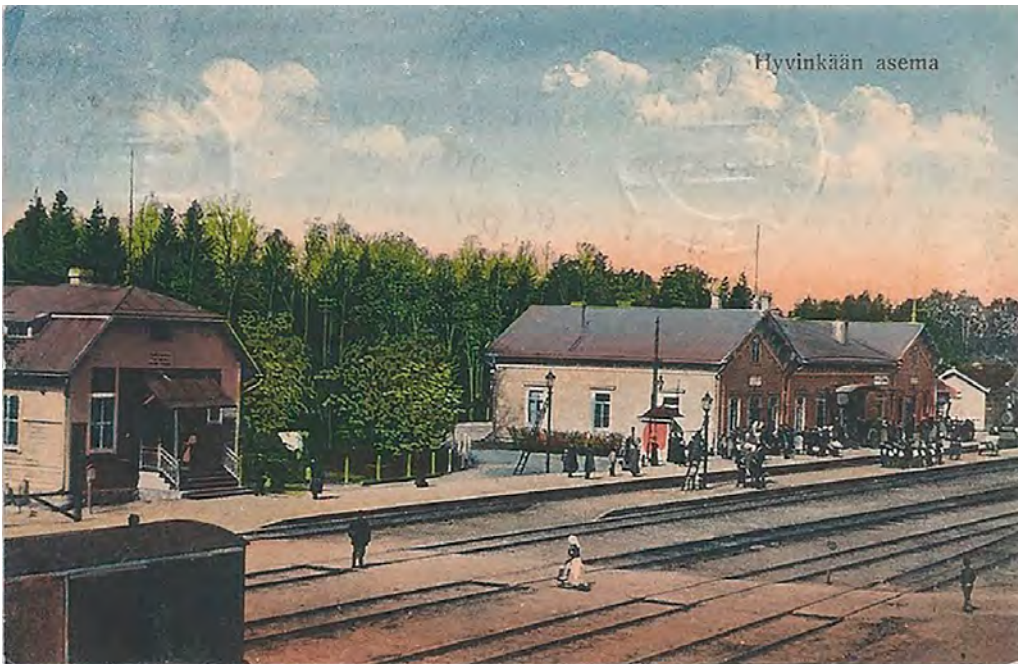
Hyvinkään rautatieasema siirrettiin

kauko-ohjaukseen vuonna 1993 ja alikulkukäytävä asemarakennukselta välilaiturille valmistui vuonna 1995. Hyvinkään asemarakennus siirtyi VR-Yhtymälle vuonna 1995 ja asema-alueen muita rakennuksia Ratahallintokeskukselta Senaatti-kiinteistöille vuonna 2007.

Alkuperäisistä pääradan asemista Järvenpään ja Hyvinkään asemat ovat ainoat, jotka ovat yhä alkuperäisessä käytössään. Hyvinkään rautatieasemat ovat myös yksi Museoviraston vuonna 2009 määrittelemistä valtakunnallisesti merkittävistä rakennetuista kulttuuriympäristöistä.

Nykyään Hyvinkään asemalla pysähtyvät pääradan lähijunat R, D ja T. Helsinkiin liikennöidään raiteelta 1 ja Riihimäen ja Tampereen suuntaan raiteelta 4.

Rautatiemuseo siirrettiin Helsingin rautatieaseman ahtaiksi käyneistä tiloista entisen Hangon radan asemarakennukseen ja veturitalliin vuonna 1974. Hyvinkään rautatieasema toimii myös Hyvinkään kaupunkiliikenteen keskeisenä risteyspaikkana ja kaikkien paikallisbussien lähtöpaikkana.



Hyvinkään rautatieaseman raidemäärä on ollut jo pidempään sama, mutta enää ei ratoja ylitetä kuten 100 vuotta sitten.

Takavuosina kävin useita kertoja vuodessa Tallinnan keräilytapahtumassa. Oli niitä harvakseltaan Tartossa ja Pärnussakin, mutta matkat olivat hankalampia. Tallinna filateliste selts piti keräilytapahtuman (kokkutulekud) Audentese koolis. Urheilukoulun osoite oli Tondi 84. Kun koronapandemia sallii kokoontumiset, on syytä selvittää ja mihin tämä tapahtuma tulevaisuudessa Tallinnassa sijoittuu. Sieltä vanhan Viron filateliaa löytää, vaikka hintataso on aika korkea. Numismatiikka ja militaria ovat vallanneet filateliailta alaa.

Muutama vuosi sitten tietämättömänä kuvittelin, että voin kerätä Viron vanhojen merkkien päälajit leimatuihin ja leimaamattomiin sekä vielä kaikki merkit postilähetyksillä. No, ne merkit kyllä kohtuujassa löytyy, mutta lentomerkkien hammastetut ovat aitona vaikeita. En silloin tiennyt, kuinka hankalia ja kalliita jotkut Viron erikoismerkit ovat lähetyksillä.

Nyt tiedän, että oma elinaikani ja rahani eivät tähän saavutukseen yllä. Silti on mukava hankkia ja panna kokoelmaan talteen Eestin ensimmäisen itsenäisyyden postilähetyksiä. Niissä on historian havinaa ja niiden säilymistä voi vain ihmetellä sotien ja miehityksen aikoina. Toki Eestin filateliaa on kansainvälisesti aktiivisesti kerätty. Pakolaiset ehtivät onneksi viedä paljon turvaan Ruotsiin.

Viikinkilajvojen päikköpareja kannattaa etsiä. Punaisen ristin merkit ovat hyviä lähetyksillä. Käsiyöläismerkit ovat hammastamattomina ja puhtaina kivoja. Sadan markan karttamerkki on sekin puhtaana mukava puhumattakaan myöhemmistä päällepainetuista. Vuoden 1923 lentomerkit aitoina ovat isoarvoisina harvinaisia varsinkin 10 ja 20 markan hammastetut. Aitoutus on tarpeen, jos semmoisia havittelee.

Aita Hädalist -merkit ovat tapaus sinänsä. Suurin osa kohtaamistani



Vuoden 1938 Caritas-rahaston merkeistä julkaistiin ensimmäinen pienoisarkki. Tämä on leimattu Tartossa ensi kirjauspäivänä 27.11.1938.

ovat olleet väärennettyjä. Huonosilmäinen ja -välineinen tarvitsee asiantuntijan apua. 300 markan kartta on merkillä kallis ja teatterimerkkien kanssa ne ovat lähetyksillä vaikeita. Itsenäisyyden 10-vuotismerkit ovat päällepainettuja käsiyöläismerkkejä. 10 sentin merkki hammastamattomana on pieni aarre. Vaakunaleijonien ja Päts-merkkien isot arvot ovat puhtaina kivoja ja hammastamattomina vielä mukavampia. 1930-luvun erikoismerkkien päällepainettuja ei tahdo löytyä ilman liimaketta.

Konstantin Päts

Tunnetuin virolainen, joka myös vahvasti esiintyy postimerkeissä, on **Konstantin Päts** (1874–1956). Hän oli juristi, itsenäisyyden ja liikemies sekä maan ensimmäinen presidentti 24.4.1938 lähtien. Sitä ennen hän oli jo ehtinyt olla valtionpäämies riigivanem. Aktiivisena toimijana hänet oli ehditty Venäjällä tuomita poissaolevana kuolemaan, kunnes tuomio 1908 purettiin.

Päts oli väliaikaisen hallituksen pää- ja puolustusministeri vapaussondan aikana. Päts teki vallankaappauksen kenraali **Laidonerin** kanssa



Aitoutustodistus Aita Hädalist -merkistä, vähänkään kallimmat merkit kannattaa aitouttaa.

12.3.1934. Tästä hänen vuoteen 1940 kestäneestä kaudesta käytetään nimitystä ”vaikeneva aika”. Puolueet kiellettiin ja poliitikkoja vangittiin.

Vuonna 1939 Viro suostui ottamaan 25 000 neuvostosotilasta tukikohhtiinsa. Seuraavana vuonna niitä tuli parissa päivässä 90 000 lisää. **Zdanov** määräsi 16.7.1940 Viron liitettäväksi



Konstantin Päts (1874–1956) oli itsenäisyyshenkilö ja riigiväen, josta tuli maan ensimmäinen presidentti 24.4.1938. Hän kuoli Neuvostoliitossa psykiatrisessa sairaalassa 18.1.1956. Hänen maalliset jäännöksensä on haudattu Metsäkalmistoon 1990. Kuva Br. Parikas.

Neuvostoliittoon. Päts ja Laidoner vietiin Neuvostoliittoon vankeuteen. Päts kuoli psykiatrisessa sairaalassa 1967. Sitten tuli vaihtelevasti miehittäjien postimerkkejä.

Merkkejä ja partiota

Vanhan vallan merkeistä jäi vielä paljon kertomatta. Viron kaupungit olivat tunnettuja laulujuhlistaan. Kymmenennet laulujuhlat 29.5.1933 saivat kolmen merkin sarjan.

Caritas-merkkien julkaiseminen alkoi 1936. Näitä hyväntekeväisyysmerkkejä julkaistiin itsenäisyyden loppuun saakka. Vanha Viro ehti julkaista neljä pienoisarkkia: kaksi Caritas-merkeistä ja sitten oppineista ja Pärnun rantanäkymistä.

Erikoisleimoja on käsikirjassa eritelty 1919–1940 yhteensä 34 tyyppiä. N:o 21 oli partioleirin, Haapsalun Paralepan 1936 -leima, jota takavuosiensa etsin erilaisin lähetyksin. Sen ja



Laulujuhlat kokosivat kansaa Viron isoissa kaupungeissa. Juhlat 29.5.1933 saivat kolmen merkin sarjan. Niillä ja juhlakortilla juhlistettiin 10. kansallista laulujuhlaa. Taustapuolen kirjauseimassa on 10. laulujuhlien merkintä. Sama kerrotaan vihreässä erikoisleimassa 23.6.33. Kortti on saapunut Tarttoon 24.6.1933.

monen muun erikoisleiman R-lipukkeessa oli myös yhdenmukainen painettu viesti.

Viron kolmas partiolaisten suurleiri pidettiin 10.–20.7.1936. Leirillä oli yli 2 000 partiolaista, osa ulkomailta. Suomalaisia oli 188. Siihen aikaan

noin ison ja pitkän leirin järjestäminen ei ole ollut aivan helppo juttu. Teltat oli pystytetty mäntymetsään lähelle meren rantaan. Leiriltä sai jos jonkinlaista merkkiä, korttia ja muistoa, joten niitä on jäänyt tämänkin jutun kuvitukseksi. Paralepa-leirin leima



Viron kolmatta suurleiriä mainostettiin ajoissa ja voimallisesti. Erilaista mainosmateriaalia (kortteja, kirjeensulkijoita ja esitteitä) oli runsaasti tarjolla. Mainoskortti on lähetetty Tallinnasta Rakvereen partiojohtaja E. Priimanille 1.2.1936.

oli ainoa virallinen postin julkaisema partioaiheinen Virossa. Vuoden 1932 Pärnun leirillä ja Noorkotkien 1935 Piritan leirillä oli oheisleima käytössä. Ne ovat vielä harvinaisempia.

Vanhassa Virossa on julkaistu jos jonkinlaisia leimoja ja merkkejä, joten keräilyaiheita löytyy. Ehiöt ja postimaksukoneleimat ynnä rautateiden leimat ovat suosittuja alueita. Zeppelin-kuoria löytyy heiltäkin.



Vurumaan fantasiajulkaisuja.

Fantasiajulkaisuja on sekä kirjeensulkijamerkkejä. Itselle voi valita kuinka vaikean keräilyalueen tahansa, mutta

verkotot pitää olla kunnossa. Muuten juttu pian hiipuu.

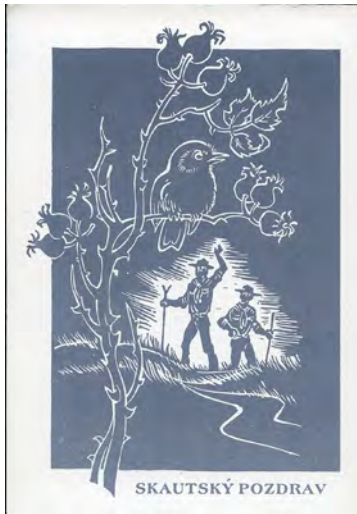
Partiokiltojen postimerkkipankki

Hoidan toista vuotta Suomen Pyhän Yrjänän partiokiltojen postimerkkipankkia. **Aaro Makkonen** hoiti tätä tehtävää kymmenet vuodet. Olen ollut itsekin yli 30 vuotta eri kiltojen työssä mukana, läheteltyt tavaraa pankkiin ja ollut itsekin leireillä myymässä postimerkkejä. 1990 Tervas-leirillä ulkomaalaiset pojat niitä vielä kovasti ostelivat.

Postimerkkejä kerätään pankkiin eri maissa ja rahat tilitetään kansainväliselle kiltajärjestölle ISGF:lle. Suomen osuus on viime vuosina ollut 700–900 euroa vuodessa. Takavuosina suhteellinen tulolähde toimintaan on ollut merkittävä. Viime vuoden jälkipuoliskolla sain kaksi isoa ja käyttökelpoista erää lahjoituksena. Niistä kertyy tänä vuonna kohtalainen summa huutokauppoista.

Olen myynyt kiltojen merkkejä suoraan ja huutokaupoissa Tampereen, Hämeenlinnan, Valkeakosken ja Toijalan kerhoissa. Muutamat keräilijät ovat hakeneet minulta leikepussukoi- ta kotimaisia ja ulkomailta tulleita – myös postcrossing – kortteja. Luulen, että noutajat ovat olleet hinta- ja laatusuhteeseen tyytyväisiä. Korona-aika on ollut hankalaa, kun kerhot ovat olleet kiinni eivätkä vanhat keräilijät samalla lailla liiku kuin normaalisti.

Olen pyytänyt kiltoja lähettämään minulle myös postikortteja, dokumentteja ja partiolaisten omia merkkejä, ei vain postimerkkejä vaan puseroihin kiinnitettäviäkin. Partio-



aiheinen tavara menee vielä kaupaksi Sveitsin Partiokeräilijöiden huutokaupassa (Schweiz Pfadfinder-Philatelistenverein). Niitä on nyt pidetty kolme kertaa vuodessa. Olen ollut pitkään yhdistyksen jäsen.

Lahjoitustavara tulee minulla pääosin leikkeinä ja kokokohteita. Jalostan ne eriin, joissa aika paljon vielä saksia tarvitaan. Jaan pussukoihin ulkomaiset, Suomen marka-aikaiset, euroaikaiset leimatut ja ohileimatut, joista oikein maksetaankin. Partio- laisten keskus- ja piiritoimistot ovat lähettäneet isoja eriä. Rouvani on saanut olla pakettien kantaja, kun itse alan olla rollaattoriväkeä.

Olen luvannut tätä hommaa kuitenkin hoitaa niin kauan kuin henki pihisee. Toivottavasti loppukeväästä kerhotoiminta voi herätä ja syksyllä

päästään oikein normaaliin sosiaaliseen kanssakäymiseen.

Minulta voi kysyä Suomen leike- eriä ja ulkomaistakin ja sattuuko olemaan kokokohteita. Vanhat tutut postimerkkikauppiat ovat paljon vieneet. Varovaiset kävijät ovat tervetulleita. Jos joku tarvitsee ohileimattuja, on niitä pieniä eriä. Leimatut euromerkit ovat pääosin rulla- ja joulumerkkejä, mutta voi seassa olla joitakin parempia blokki- ja vihkomerkkejä. Aina voi kysyä. **Pauli Ihamäki**, Harankatu 5 B 17, 33530 Tampere, puh. 040 357 2225, pauli.j.ihamaki@gmail.com

NORDIA 2021 peruttiin – Savofila 2021 tilalle

Pohjoismainen NORDIA 2021 -postimerkinäyttelyn järjestäminen ensi kesänä Kuopiossa osoittautui mahdottomaksi koronan takia. Pohjoismainen näyttely muutettiin kansalliseksi Savofila 2021 -postimerkinäyttelyksi 14.–15.8.2021.

Näyttelytoimikunta toivoo, että NORDIA 2021 -näyttelyyn ilmoittautuneet suomalaiset kokoelmien esittäjät osallistuvat Savofila 2021 -näyttelyyn. Ilmoittautumisaika päättyy 31.5.2021.

Kuviroleimojen keräämisestä

Vuosi 2020 oli haasteellista aikaa Hyvinkään kerhon kerhoiltojen osalta. Toki samaa vuosi oli kaikissa Suomen postimerkkikerhoissa. Haasteista huolimatta Hyvinkäällä päästiin kokoontumaan muutamia kertoja. Kerhoiltojen alustuksissa saatiin kuulla monenlaisia aiheita, mutta yksi mielenkiintoisimmista oli **Pauli Salmisen** alustus kuvioleimoista.

Alustuksen jälkeen puhuttiin Paulin kanssa, että tuo mielenkiintoinen alustus olisi hyvä saada myös lehteen muiden harrastajien luettavaksi. Aluksi oli puhetta, että auttaisin Paulia jutun tekemisessä lehteen, mutta ei tarvittu edes painostusta tai avustusta, kun Pauli sai tässä olevan tietoisikun kuvioleimoihin. Jotta asiaan olisi nautinnollista tutustua, Pauli kertoo aiheesta laatimieni välitöiden kysymyksiin vastaten.

Mitä kuvioleimat ovat?

Kuvioleima on postilähetyksen (laajasti ymmärrettynä) mitätöinti, jonka syntyhistoria liittyy postilaitoksen kehitykseen 1870-luvulla. Laajempi selostus löytyy esimerkiksi **Aaro Laitisen** kirjasta *Suomen Kuvioleimat- Hinnasto*, mutta lyhyesti kyse oli tarpeesta parantaa virallisen postin palveluja 1870-luvulla. Posti piti jättää postikonttoriin – maaseudulla oli kylläkin käytössä irtolaukkujärjestelmä sekä kruununposti.

Kun yhtenäispostitaksa otettiin uudelleen käyttöön 1875, pystyttiin kirje jättämään postilaitokseen postimerkillä varustettuna. Tämä helpotti paljon varsinkin maaseudulla kirjeiden lähettämistä. Postimerkkien myyntiä edesauttoi Senaatin määräys 1874, jonka mukaan postimerkkejä piti voida ostaa myös muualta kuin postitoimipaikoista. Maaseudulla paikkoja olivat esimerkiksi kaupat, apteekit, kestkiekvarit ja laivurit.

Kirjelaatikkoja oli paitsi postitoimipaikoissa myös etenkin maaseudulla paikoissa, joissa myytiin myös pos-



Pauli Salminen.

timerkkejä (postipysäkin edeltäjä). Matkaposteljoonin piti mitätöidä postilaatikosta ottamiensa kirjeiden postimerkit ja arvoleimat – erityisesti sen

selvittämiseksi, mistä kirjeet otettiin. Näitä mitätöintejä kutsutaan kuvioleimoiksi. Ne otettiin käyttöön 1877.

Kuvioleimojen korvauksiksi tulivat sittemmin rivileimat, kun perustettiin uusia alempia postitoimipaikkoja tai pyöröleimat, jos sellainen oli postitoimipaikassa käytössä. Numeroleimojen ei ole katsottu niinkään korvanneen kuvioleimoja, koska niitä käytettiin alueilla, joilla ei ollut ollut kuvioleimoja käytössä. Laivaleimat (Från utlandet ja laivankuvat) korvasivat käyttöönottonsa myötä kuvioleimoja.

Erikseen tulee mainita, että kuvioleimoja käytettiin myös tiettyihin erityistarkoituksiin. Kristiinankaupungissa tehtiin suoran viivan näköinen leima, jolla korvattiin arvonpostin ristaamista (kuvioleima 23). Leima 115 oli käytössä sanomalehtien postituksessa. Lunastuksia varten on käytetty leimaa 461. Laivapostimerkkien mitätöintiin käytettiin leimaa 399.



Kristiinankaupungissa tehtiin suoran viivan näköinen leima, kuvioleima 23, jolla korvattiin arvonpostin ristaamista.



Orismalan leima numero 125 on varsin selkeä.

Lahdessa käytti postimestari vielä itsenäisyyden aikana kahta leimaa (89 ja 102) varmennusleimana muun muassa leimaamattomaan posttiin.

Kuviroleima on siis mitätöinti, joka on syntynyt postin palvelutarpeesta (tässä kannattaa kriittisesti miettiä, mikä on tilanne tällä hetkellä!) ja sille on ollut useita eri käyttötapoja ja -tarkoituksia. Vaikka keräilyssä alussa voikin tuntua helpolta kerätä erilaisia leimoja, on alue riittävän haasteellinen, koska leimojen tunnistamisen lisäksi pitää tutustua historiaan ja käyttötarkoituksiin. Ja jokainen voi itse tehdä harrastuksesta sen laajuisen kuin haluaa.

Miten kerätä kuvioleimoja?

Kuviroleimojen kerääjällä on yleensä taustaa Suomi peruskokoelmasta ja erityisesti klassisen Suomen merkeistä. Perinteinen tapa on ollut kerätä kustakin eri leimasta hyvä kappale ja arkistoida ne edellä mainitun Laitisen kirjan mukaiseen numerojärjestykseen. Laitisen kirjassa on 602 eri leimaa (esipuhe kertoo niitä olevan 598, mutta laskemalla päädyin 602 leimaan). Lisäksi on tunnistettu muutama uusikin.

Mielekästä on myös kerätä leima niillä eri arvoilla, joilla kuvioleimaa on tiedetty käytetyn. Ja aina löytyy arvoja, joita kirja ei tunne, mutta joita on käytetty. Kerättäessä eri arvoja käytetään myös termiä kombinaatioiden kerääminen. En ole laskenut, mutta eri kombinaatioita on useita tuhansia, todennäköisesti 3–4000 erilaista. Mutta moni kombinaatio on sellainen, että niitä tunnetaan vain yksi tai muutama kappale. Täydellistä kokoelmaa ei liene mahdollista kerätä. Kukin voi itse päättää, miten laaja kokoelma on hänelle riittävä.

Kuviroleima merkillä pitäisi olla mahdollisimman kokonainen ja helposti tunnistettavissa. Käytännössä loistotyyppisten kuvioleimojen löytäminen varsinkin harvinaisemmista leimoista ja harvinaisemmista arvoista saattaa olla hankalaa. Omaan kokoel-



Kuviroleima 71 Rauma. Ota huomioon, että nämä kuvissa merkit eivät ole aidossa koossa ja koska ne on kuvattu (yleensä) alaviistosta, on toimitus korjannut kuvia, jolloin merkit ja kuvioleimat voivat olla väärän muotoisia.



Lahdessa käytti postimestari vielä itsenäisyyden aikana kahta leimaa 89 ja 102 varmennusleimana muun muassa leimaamattomaan posttiin, tässä kaikki 102.

maan voi mielestäni hyväksyä leimat, jotka itse pystyy varmasti tunnistamaan. Osaleimojen pitäisi olla riittävän selkeitä. Näyttelykokoelmaan vaatimus on luonnollisesti korkeampi.

Keräämisen käytännön haasteen tuokin se, että pystyy tunnistamaan leiman. Sotkuiset ja epäselvät leimat voivat olla pieni nyanssi kokoelmassa, mutta niitä ei kannata liikaa kerätä. Yleisten merkkien sotkuisen leimojen loppusijoituspaikka voi olla roskakori.

Joistain leimoista tunnetaan eri versioita. Musteen määrä voi olla erilainen ja sen myötä leima voi näyttää hyvinkin erilaiselta. Käytön myötä leima myös kuluu, joten se voi olla myöhemmin erilainen kuin alussa.

Esimerkkinä kuvioleima 116. Kokeumuksen myötä tällaisten tunnistaminen onnistuu.

Yksittäisten merkkien ohella parit, nelilöt ja siis kaikki isommat ryhmät ovat tavoiteltavia kohteita.

Kun kerääjä on päässyt alkuun ja merkeillä olevat leimat tuntuvat tutuilta, seuraava askel onkin leimojen kerääminen postilähetyksiltä. 1800-luvun lähetyksiä kuvioleimoilla ei kuitenkaan ole rajoittamatonta määrää, joten niitä kertyy hitaammalla tahdilla kuin merkkejä. Lähetyksiltä saa sitten enemmän tietoa, siitä muun muassa usein selviää lähetyspaikka. Laitisen kirjassa on useita kuvioleimoja, joiden käyttöpaikkaa ei tunneta.



Kuviroleimoja tavaan myös laivamerkeillä.



Kaikkiea kuvioleimojen käyttöpaikkoja ei tunneta, kuten kuvissa numerot 94 ja 477.



Nystad eli Uusikaupunki, tämä kuvioleima (409) näyttää melko selkeältä, mutta kun katsoo ylintä 25-pennisen leimaa ja viereisen sivun leimoja, näyttävät ne melko samanlaisilta, joten leimojen tunnistamisen vaatii opettelua.

Tarkkuutta vaatii myös nämä Pälkäneen (5 penniä ylinnä, 109), Härmän (383), Mikkelin (20-penniset 336) ja Jeppon eli Jepuan (118) kuvioleimojen erottaa toisistaan. Härmä on uusi tällä 5 pennin merkillä, Mikkelistä tunnetaan kaksi vähän erilaista.

Lähetyksiltä voi tällaisen uuden tiedon löytää – joskus myös sen voi löytää merkiltä, jos siinä sattuu olemaan tavallinen leima kuvioleiman ohella. Itse olen pari uutta paikkakuntaa tunnistanut.

Miten kysymykseen vielä kaksi tärkeätä painotusta. Laatu. Kerättävien kohteitten laatu on suotava pitää niin korkealla kuin mahdollista. Mutta jos haluaa kehittyä leimojen tunnistamisessa, pitää saada riittävä kokemusta myös huonompien/epäsolvien leimojen käsittelystä. Mutta ne eivät sitten kuulu varsinaiseen kokoelmaan, ovat pikemminkin työkaluja osaamisen kehittämisessä.

Ainoastaan erinomaisten leimojen kerääminen on luonnollisesti paljon helpompaa, mutta riittääkö se pelkästään haasteeksi? Toinen painotus on harvinaisuus. Näyttelykokoelmaan pyritään yleisesti saamaan erikoisia, harvinaisia ja näyttäviä kohteita. Olen siinä mielessä samaa mieltä, että niiden esittäminen on järkevää, jos niitä on sattunut kertymään. Kuitenkin perusmerkkien ja yleisimpien leimojen kerääminen on mielestäni alussa tärkeämpää. Ensin pitää selvittää, millaisia kuvioleimoja yleensä käytettiin – erikoisuudet tulevat sitten myö-

hemmin. Edellä sanotusta voi kukin omata eri mielipiteen, se toki on täysin sallittua.

Miksi kerätä kuvioleimoja?

Kuvioleimojen kerääminen on yksi rajattu filatelian alue. Se edellyttää suomalaisten merkkien keräämisen perusasioiden tuntemista. Leimojen tunnistaminen on alussa vaikeata, mutta kokemuksen myötä se helpottuu. Kuvioleimien tunnistaminen vaatii jonkin verran hahmotuskykyä – mikä kyllä ajan myötä kehittyy.

Keräämistä auttaa myös hyvä muisti siitä, millaisia kuvioita on aiemmin nähnyt. Edellä sanottu kertoo sen, että kuvioleimojen kerääminen on jonkin verran vaikeampaa kuin esimerkiksi pelkän päälajikokoelman kerääminen. Siksi harrastajalla pitääkin olla mielenkiinto alueeseen. Jokaisen pitää perustella itselleen, miksi haluaa kerätä nimenomaan kuvioleimoja. Yleispätevää vastausta ei voi antaa. Mutta sen voi sanoa, että kokoelmas- ta on mahdollista saada visuaalisesti kiinnostavan esityksen! Ja haastetta riittää sekä kohteiden saamisessa että niiden määrittämisessä.

Kuvioleimakeräämisen innovaatiot?

Kuvioleimakeräämisessä voi löytää uutta informaatiota (vertaa edellä Lai-

tisen kirjasta sanottu) esimerkiksi käytöstä tietyllä paikkakunnalla tai jostain käyttötarkoituksesta. Raja-alueiden tutkiminen voi olla mielenkiintoista. Raja-alueilla tarkoitetaan leimoja, jotka näyttävät kuvioleimoilta, mutta eivät niitä ole. Varsinkin 1900-luvulta löytyy leimoja, jotka ovat kuvion muotoisia, mutta ne ovat esimerkiksi varaleimoja tai johonkin erityistarkoitukseen tehtyjä. Varsinaisia väärennöksiä en ole kohdannut.

Keskusteluissa on tullut esille kysymys, voisiko kuvioleimakokoelman esittää innovatiivisessa muodossa, jolloin on viitattu käsittelyyn leimojen numerojärjestyksessä. Mielestäni voi. Omaan kokoelmaani olen rakentamassa muotoon, joka on erilainen verrattuna näkemiini kokoelmiin. Aika näyttää, saanko sen valmiiksi Riihimäen näyttelyyn vuonna 2022.

Lopuksi muutama sana kuvioleimakeräilyn asemasta. Jokainen on luultavasti aloittanut keräämisen tavallisista merkeistä, joko koko maailmasta tai maa-/alue-/aihekohtaisesti. Vähitellen oma alue on sitten täsmentynyt. Merkkien osalta on voitu ottaa huomioon myös niihin liittyviä erikoisuuksia (paperi/hammaste/vesileima jne).

Seuraavana vaiheena voi sitten pitää laajentamista lähetyksiin. Kolmantena vaiheena pitäisin muiden alueiden mukaan ottamista, esimerkiksi

mitätöinti (leimat). Ohessa liite, johon muistista (täydellisyydestä/oikeellisuudesta ei takuuta) on kerätty erilaisia postilähetyksen mitätöintitapoja kuvioleimojen käyttöajalta. Liitteestä selviää, että kuvioleimat olivat vain yksi tapa vajaan paristakymmenestä tavasta mitätöidä merkki.

Pauli Salminen
Kimmo Matinlassi

Liite

Mitätöintitapoja kuvioleimojen käyt-

töajoilta 1870-luvulta vuoteen 1930:

1. Pieni yksirenkainen leima
2. Pieni kaksirenkainen leima
3. Finland-leimat
4. Kynämitätöinnit
5. Siltaleimat, yksi-, kaksi ja kolmi-kieliset
6. Venäläisleimat
7. Varaleimat
8. Rautateiden virkaleimat
9. Rivileimat / postipysäkkileimat eli kyläleimat
10. Numeroleimat
11. Kuvioleimat

12. Lunastus- ja kontrollileimat

13. Erikoisleimat

14. Muut leimat mukaan lukien poikkeusaikojen leimat

15. Ulkomaiset leimat

16. Muita tapoja, joita ei yllä mainittu.

Lisäksi on seuraavat, jotka ovat vanhempia ja eivät sinällään korreloi omaan kokoelmaani: yksirivinen paikkakuntaleima, matala laatikkoleima, korkea laatikkoleima, mitätöinti-erikoisuudet (postimestarien ristaukset) ja iso rengasleima.

Suomalaisten kiiltokuvien historiaa

Aloitin kiiltokuvien keräilyn 40 vuotta sitten, kun tyttäreni oli yksivuotias. Aloin laittaa häntä varten talteen kiiltokuva-arkkeja. Elettiiin 1980-luvun alkua, jolloin kotikaupungissani oli ainakin kaksi kirjakauppaa ja muutama marketti, joista saattoi ostaa kiiltokuva-arkkeja, saksalaisia ja englantilaisia. Keräilytapahtumat olivat tärkeitä, tuolloin ei ollut nettiä, missä surffailla ja ostella.

Ystäväni kehotuksesta liityin vuosia sitten Forssan Filatelistikerhoon. Siellä keräily painottui korttipuolelle. Siinä sivussa keräilin myös kiiltoku-

via. Niitä on nyt noin 70 600 kappaletta.

Täytyy myöntää, että tämä pandemia ei ole haitannut harrastustani lainkaan. Niin kauan kuin netti pelaa, aika kuluu mukavasti eläkkeellä ollessa.

Taustaa

Alois Senefelder oli mies, joka vaikutti 1790-luvulla Baijerissa, Saksassa. Hän keksi kivipainotekniikan.

Meidän käsitystä vastaavat kiiltokuvat syntyivät 1880-luvulla. Ne olivat hienoja, kohopainannalla tehtyjä kuvia, reliefiltään korkeita ja pinnal-

taan hyvin kiiltäviä. Kiiltokuvissa käytettiin aika vahvaa paperia, jopa pahvia. Oli kultauksia sekä silkkiä kukissa ja vaatteissa. Koot vaihtelivat pikkiriikkisestä puolen sivun, jopa sivun kokoisiin kuviin. Värit niissä ovat säilyneet loistavina aina tähän päivään asti.

Kiiltokuvat painettiin arkkeina, jotka koostuivat yksittäisistä kuvista. Joka arkissa oli firman logo ja numero. Näin vuosia myöhemmin on ollut vaikeaa saada selville, mikä kuva kuuluu mihinkin arkkiin, kun eri firmat painoivat toistensa kuvia lisenssillä.



Kuvataide käytti alussa eri korttitaiteilijoiden aiheita. Ensimmäiset arkit ovat ”nelkkuja” ja itse katkoviivalla irrotettavia.

Saksasta painaminen levisi Englantiin ja Yhdysvaltoihin painajien muuttaessa sinne sotien jaloista.

Suomessa

Suomessa tapahtui kirjapainoalalla fuusioitumista vuodesta 1908 lähtien. Alaa hallitsi Oy Tilgmann Ab. Vuonna 1925 perustettiin kustannus yhtiö Kuvataide. Sen rinnalle syntyi vuonna 1940 toiminimi Paletti, joka oli **Arnold Tilgmannin** ja **Yrjö Kön­nin** yhteinen yritys. Kuvataide, Paletti, Könni ja Taidekorttikeskus olivat 1940-luvulla suurimmat kiiltokuvien tuottajat. Paletin ja Könnin tiet erosivat kuitenkin 1942 ja Könni jatkoi toiminimellä Könni Oy. Paletti jatkoi perheyhtiönä.

Ensimmäisten kiiltokuva-arkkien joukkoon kuuluvat niin sanotut ”pula-ajan” arkit. Tiedossani ei ole niiden kustantajaa. Arkkien koko oli 25,3x18,5 senttiä. Kuvat oli itse leikattava ja ne näkyivät himmeästi kääntöpuolella peilikuvina. Mitään kiiltoa eikä reliefiä niissä ollut. Näitä olen löytänyt neljä erilaista. Aiheena on kukkia, enkeleitä, eläimiä, satuhahmoja.

Toisen tyyppinen arkki oli 23,8 x30,0 cm ja siinä oli selkeästi ulkomaiset kuvat. Paperikin on paksumpaa. Näissä arkeissa ei ole mitään tunnustetta. Normaalisti arkeissa oli yleensä yhtiön logo ja numero. Taidekorttikeskuksesta nimi on arkkiä ympäröivässä kuvanauhassa.

Kuvataide käytti alussa eri korttitaitelijoiden aiheita. Ensimmäiset arkit ovat ”nelkkuja” ja itse katkoviivalla irrotettavia. Taiteilijoina olivat esimerkiksi **Elene Kojine**, **Helga Sjöstedt**, **Gunnar Forsström** arkissa numero yksi. Numero kaksi on E. Kojinen kukka-arkki. Numero kolmessa on taas pääosin E. Kojinen eläinhahmoja ynnä muuta. Arkki neljä sisältää kukkia. Numero viisi on lapsikuvia samoilta taiteilijoilta. Numero kuusi käsittää maisemakuvia, jotka piirsivät pääosin E. Kojine ja **Eeli Jaatinen**.

Myöhemmin löytyy myös arkeja,



Arnold Tilgmannin piirtämiä kuvia, mutta kustantaja ei ole selvillä, oliko se Tilgmannin oma kustantamo vai Kuvataide.



Arnold Tilgmannin piirtämiä nykyaikaisia kiiltokuvia, tosin ilman kohokuviointia tai erityistä kiiltoa.

joissa kuvat ovat irrotettavissa näppärästi, kuten nykyään. Niitä kuvittivat muun muassa **Mirja Vänni** ja **Inga Fagerholm** sekä **Rudolf Koivu**, jolta on kaksi kuvaa.

Paletin piirtäjänä oli tietenkin Arnold Tilgmann. Paletin ensimmäinen arkki on hänen pääsisäisaiheistaan. Sen koko on 32x23,5 senttiä ja siinä on 15 tipu ja pupu kuvaa. Paperi on aika ohutta ja kuvat lähtevät irti painamalla.

Tilgmannin piirtämät arkit ovat suureksi osaksi juuri näitä läpipainettavia kuvia. Kuvissa käytettiin myös hopeaa, vihreää ja punaista värihiletä – tosin ne ovat tummuneet aikojen

saatossa. Arkkien aiheita ovat eläinhahmot eri tilanteissa: joulu, pääsiäinen, romanttiset eläinkuvat ynnä muuta.

Taidekorttikeskus (TKK) toimi vuosina 1941–1952. Sen perustaja oli **Hanns Brückner**, hänkin oli korttitaitelija. Sen arkit ovat isokokoisia, 38,8x26 senttiä. Paperi on vahvempaa ja siinä on aika mukava kiilto, mitä ei juuri tämän ajan kuvissa ollut. Kuvat olivat läpipainettavia. Hauska erikoinisuus on se, että arkkiä kiersi kuvanauha, jossa oli aiheeseen sopivia pikkukuvia. Esimerkiksi kukka-arkissa oli perhosia, kissa-arkissa hiiriä!

Könnin tuotannossa piirtäjänä

olivat ainakin Yrjö Könni ja **Maire Könni-Björklind**. Ensimmäiset arkit ovat itse leikattavia, ohutta paperia, kooltaan 24x16,5 senttiä. Könnin arkkien aiheita ovat muun muassa enkelit, kotieläimet, lapset, tontut. Könni keskittyi jatkossa enemmän paperinukkearkkeihin.

Suomessa painettiin lisenssillä myös ruotsalaisen E. Olssonin tuotantoa, joka alkoi 1940-luvulla Ruotsissa. Nyt jälkeen päin kyllä erottaa mikä on missäkin painettu. Suomessa saatiin kiilto laittamalla päälle liiman tapaista ainetta. Aikojen kuluessa se on mennyt läpi taustapuolelle ja kuvat ovat tummempia.

Vuosia sitten yritin etsiä henkilöä, joka osaisi kertoa suomalaisista kiiltokuvista. Firmaa en enää muista (Paletti?), mutta sen muistan, kun kysymyseeni onko olemassa mitään arkistoa näistä, vastattiin, että ei, koska kaikki paloi Helsingin pommituksessa. Ja kerran oli lähellä tulipalo, kun päällyslakka kuumeni liikaa. Tilgmannin kirjapainotalossa oli tuhoisa tulipalo 12.7.1960.

Muistoja ja albumeita

Kun kotimaiset kiiltokuvat alkoivat yleistyä 1940-luvulla, niin Kuvataide painatti albumeja, ainakin kahta kokoa. Isommassa on valmiiksi painettuna heidän kiiltokuviaan ja joka toinen aukeama on tyhjä, ainoastaan reunaviivat. Pienissä on kuva joka sivulla. Etukannet ovat molemmilla kotimaisilla kielillä ja eri väreissä. Ne olivat pehmeitä, mutta myöhemmin 1950-luvulla painettiin myös kovakantaisia muistikirjoja. Oli hienoa, että kuvat olivat valmiina. Ei joka kylällä ollut paperikauppaa, mistä ostaa kiiltokuvia.

Muistan itse, että oli juhlaa, kun sain vähän viikkorahaa. Tiesin heti mitä sillä tekisin. Koulumatkalla kotiin tullessa käytiin tyttöjen kanssa kylän paperi- ja kemikaliokaupassa ostamassa aarteita, yksi kuva kerrallaan. Niitä sitten vaihdettiin ja muistoalbumit kiersivät luokkatovereilla.



A. Tilgmannin kiiltokuva-arkki, tässä on kuva helposti irrotettavia, valmiiksi muotoon leikattuja. Kokonainen arkki nähdään tämän lehden takakannessa.

Joskus oli kuva jo valmiiksi liimattu, mutta tyhjille sivuille sai laittaa oman kiiltokuvan. Kun sain uuden albumin, piti siihen pyytää ensiksi muisto opettajalta – hän oli nainen.

Rakkain muistoni liittyy jouluun joskus 1950-luvulla. Meitä oli mummilassa neljä serkusta aattona koolla. Kun tuli jakoon paketti, joka oli kenkälaatikon näköinen, meille sanottiin, että se on kaikille yhteisesti jaettava. Oi sitä onnea, kun me tytöt aloimme jakaa niitä kiiltokuvia keskenämme!

Kun tultiin 1960-luvulle, alkoivat suomalaiset kuvat kadota ja tilalle tuli ruotsalaisia, englantilaisia ja saksalaisia.

Mervi Kyttälä Forssa

Lähteet

Tyttösille huviksi ja hyödyksi, Marja-Liisa Lehto 2004.
Wikipedia Tilgmann(yhtiö), Arnold Tilgmann 2019.
Kiitokset **Jukka Vesterinen**



Kun kotimaiset kiiltokuvat alkoivat yleistyä 1940-luvulla, painatti Kuvataide albumeja niiden säilytykseen, albumeihin kerättiin myös muistoja ystäviltä.

Tulevia tapahtumia

Tässä esitettävät tapahtumat ovat koronaviruksen takia ehdollisia – kannattaa tarkistaa ennen tapahtumaan lähtöä, järjestetäänkö se!

Kesäkuu 2021

FORSSA: Kesäkokous to 3.6. Kansalaisopiston mökki, Opistontie 4, Tammela .

Elokuu 2021

KUOPIO: Pohjoismainen Savofila 2021, 14.–15.8.2021, Musiikkikeskus, Kuopio.

Syyskuu 2021

RIIHIMÄKI: Keräilytapahtuma sunnuntaina 26.9. kello 10–15, Kerhotalo, Torikatu 3, Riihimäki.

Pöytävaraukset Reijo Myller, p. 040 721 7709, reijo.myller47@gmail.com

Marraskuu 2021

FORSSA: Forssan Keräilytapahtuma lauantaina 6.11. kello 10–15, Kerhotalo, Kuhalankatu 17, Forssa

Korjaus – artikkeli olikin Mervi Kyttälän

Edellisessä Tavastforumissa julkaistiin artikkeli postikorttitaiteilija **Hannes Petersenistä**. Jutun kirjoittajaksi luultiin toimituksessa edesmennyttä **Jukka Kivistöä** Forssasta. Mutta artikkeli ja sen korttikuvat olivatkin **Mervi Kyttälän**, hänkin Forssasta – kävi rikkoutunut puhelin -ilmiö. Mervi oli jättänyt jutun Jukalle toimitettavaksi lehteen. Jukan kunto heikkeni ja se jäi toimittamatta. Artikkeli ja kortit tulivat Kari Tapolalle, joka luuli artikkelin olevan Jukan. Kari toimitti materiaalin toimitukseen. Toimitus pahoittelee tapahtunutta.

Tavastforum-kerhojen yhteystiedot

Sinä arvoisa keräilijä! Jos keräät postimerkkejä, -leimoja, erikoisleimoja, postikortteja, ensipäivän kuoria, jotain aihetta tai maata tai muuta alaan liittyvää, tervetuloa Suomen Filatelistiliiton jäsenkerhojen toimintaan: ota yhteyttä kerhojen yhteyshenkilöihin. Kerhot kokoontuvat säännöllisesti, kokoukset ovat mukavia ja viihdyttäviä, niissä voi tehdä edullisia hankintoja tai päästä vaihtokappaleista eroon. Kokousten ja muun ohjelman päivämäärät ovat kerhojen yhteisen Tavastforum-lehden kerhosivulla ja tapahtumakalenterissa. Useimmilla kerhoilla on myös omat nettisivut Suomen Filatelistiliiton sivustoilla. Ohessa Tavastforum-lehteä julkaisevien kerhojen yhteystiedot: puhelinnumero ja/tai sähköpostiosoite.

FORSSAN FILATELISTIKERHO

Puheenjohtaja Kari Tapola
puh. 040 503 5675

kari.tapola@gmail.com

Varapuheenjohtaja Olli Saarinen
ollisaarinen@elisanet.fi

HYVINKÄÄN POSTIMERKKIKERHO

Puheenjohtaja Jari Lärkä
040 525 2162,

jari.larka@vantaa.fi

Varapuheenjohtaja Antti Heinonsalo
0400 709 912

antti@ah-hifisystems.fi

Sihteeri/jäsenasiat Kimmo Matinlassi
040 755 3711,

kimmo.matinlassi@altiacorporation.com

HÄMEENLINNAN POSTIMERKKIKERHO

Puheenjohtaja Leo Konu
0400 520 697,

leo.konu@pp.inet.fi

Sihteeri Esa Kärkäs 0400 484 737
esa.karkas@ovalpoint.com

Kerhomestari Kalle Pispä
040 724 7329,

kalle.pispa@luukku.com

JANAKKALAN POSTIMERKKIKERHO

Puheenjohtaja Reijo Siltanen
0400 630 493

siltaset@kolumbus.fi

RIIHIMÄEN POSTIMERKKEILIJÄT

Puheenjohtaja Heikki Virtanen
044 536 2097,

pikkuhessu82@gmail.com

Varapuheenjohtaja Kari Lindholm
040 755 4340,

kari.lindholm@luukku.com

Kerhon yhteyshenkilö

Markku Koivuniemi 040 723 5562

TOIJALAN POSTIMERKKEILIJÄT

postia@toijalanpostimerkkeilijat.fi

Varapuheenjohtaja Veli Peltonen

VALKEAKOSKEN FILATELISTIT

Puheenjohtaja Heikki Heino
040 779 8416

Sihteeri Kari Peltola

0400 697 998,

kari.peltola@isannointipeltola.fi

